



VIRKSOMHETSPLAN



PRESTEGÅRDSJORDET
barnehage

INNHOOLD

FORUTSETNINGER

- 1.1 Historikk
- 1.2 Eierforhold
- 1.3 Barnehagen i dag
- 1.4 Barnehagens fysiske miljø inne/ute
- 1.5 Nærmiljøet
- 1.6 Planleggingsdager
- 1.7 Ferier/fridager
- 1.8 Personalet
- 1.9 Samarbeidspartnere
 - 1.9.1 Trondheim kommune
 - 1.9.2 DMMH Dronning Mauds Minne
Høgskole for barnehagelærerutdanning
 - 1.9.3 Skoler

BARNEHAGEN SOM PEDAGOGISK VIRKSOMHET

- 2.1 Dagsrytmen
 - 2.1.1 Ankomst
 - 2.1.2 Måltider
 - 2.1.3 Rydding (inne og ute)
 - 2.1.4 Påkledning/avkledning
 - 2.1.5 Samlingsstund
 - 2.1.6 Hvile
 - 2.1.7 Lesing (etter fruktmåltid)
- 2.2 Barn med spesielle behov
- 2.3 Aldersadekvate grupper
- 2.4 Overgang barnehage – skole
- 2.5 Våre satsningsområder
 - 2.5.1 Sosiale ferdigheter
 - 2.5.2 Språk
 - 2.5.3 Selvstendighet
 - 2.5.4 Lek
- 2.6 Fagområdene

- 2.6.1 Kommunikasjon, språk og tekst
- 2.6.2 Kropp, bevegelse, mat og helse
- 2.6.3 Kunst, kultur og kreativitet
- 2.6.4 Natur, miljø og teknologi
- 2.6.5 Etikk, religion og filosofi
- 2.6.6 Nærmiljø og samfunn
- 2.6.7 Antall, rom og tid

SAMARBEID MELLOM HJEM OG BARNEHAGE

- 3.1 Oppstart
- 3.2 Daglig kontakt/kommunikasjon
- 3.3 Foreldremøter
- 3.4 Foreldresamtaler
- 3.5 Sammenkomster
- 3.6 Skriftlig informasjon
- 3.7 Foreldremedvirkning i planlegging/
vurderingsarbeid

PERSONALET

- 4.1 Pedagogiske retningslinjer/
kommunikasjon
 - 4.1.1 I forhold til barna
 - 4.1.2 I forhold til personalet
 - 4.1.3 I forhold til foreldre
- 4.2 Planleggingsarbeid
- 4.3 Vurderingsarbeid
- 4.4 Møter
- 4.5 Interessegrupper
- 4.6 Medarbeidersamtaler
- 4.7 Kompetanseheving/kurs
- 4.8 Observasjon
- 4.9 Nyansatte/studenter
- 4.10 Helse-miljø-sikkerhet (HMS)
- 4.11 Tillitsvalgte

FORUTSETNINGER



1.1 HISTORIKK

Barnehagene Prestegårdsjordet og Tyholttunet SA består av Prestegårdsjordet og Tyholttunet barnehager. Prestegårdsjordet barnehage ble etablert som en 2 avdelings barnehage i november 1960, mens Tyholttunet ble etablert som Sorgenfri daghjem og ble senere til Tyholttunet barnehage. Barnehagene hadde fram til august 1985 kommunal driftsstøtte. Fra da av overtok SINTEF/NTNU (gamle "NTH") driftstilskuddet. I 1986 ble Prestegårdsjordet utvidet til en 3 avdelings barnehage, ved at et nytt tilbygg ble tatt i bruk. Da det på 2000-tallet ble full barnehagedekning i Trondheim Kommune trakk NTNU seg ut og ansatte har pr i dag ikke prioritet ved opptak på samme måte som Sintefansatte. Statsstøtten vi fikk tidligere ble overført til kommunene på 2000-tallet, så pr i dag mottar vi kommunal støtte og støtte fra Sintef.

1.2 EIERFORHOLD

Barnehagene eies av foreldre som til enhver tid har barn i barnehagene. Prestegårdsjordet og Tyholttunet

går sammen under betegnelsen Barnehagene Prestegårdsjordet og Tyholttunet SA, og er en foreldreeid og foreldredrevet barnehage for barn av ansatte ved SINTEF. Eksterne søkere har også mulighet til å søke. Styret for barnehagen består av foreldre og personalrepresentanter fra begge barnehagene. I tillegg deltar styrerne på styremøtene.

1.3 BARNEHAGEN I DAG

Barnehagen er en heldagsbarnehage med åpningstid: Mandag – fredag kl. 07.30 – 16.30.

Totalt har barnehagen 39 hele plasser fordelt på 3 avdelinger:

Sølvsmia:

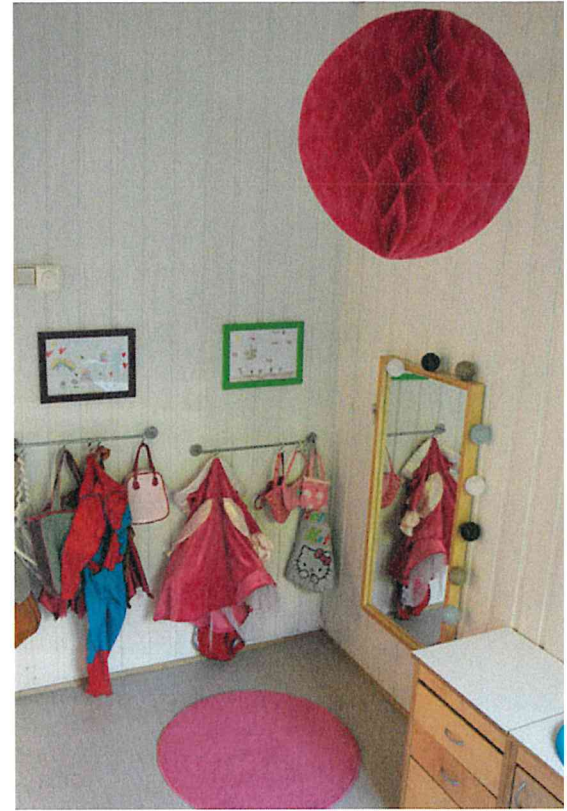
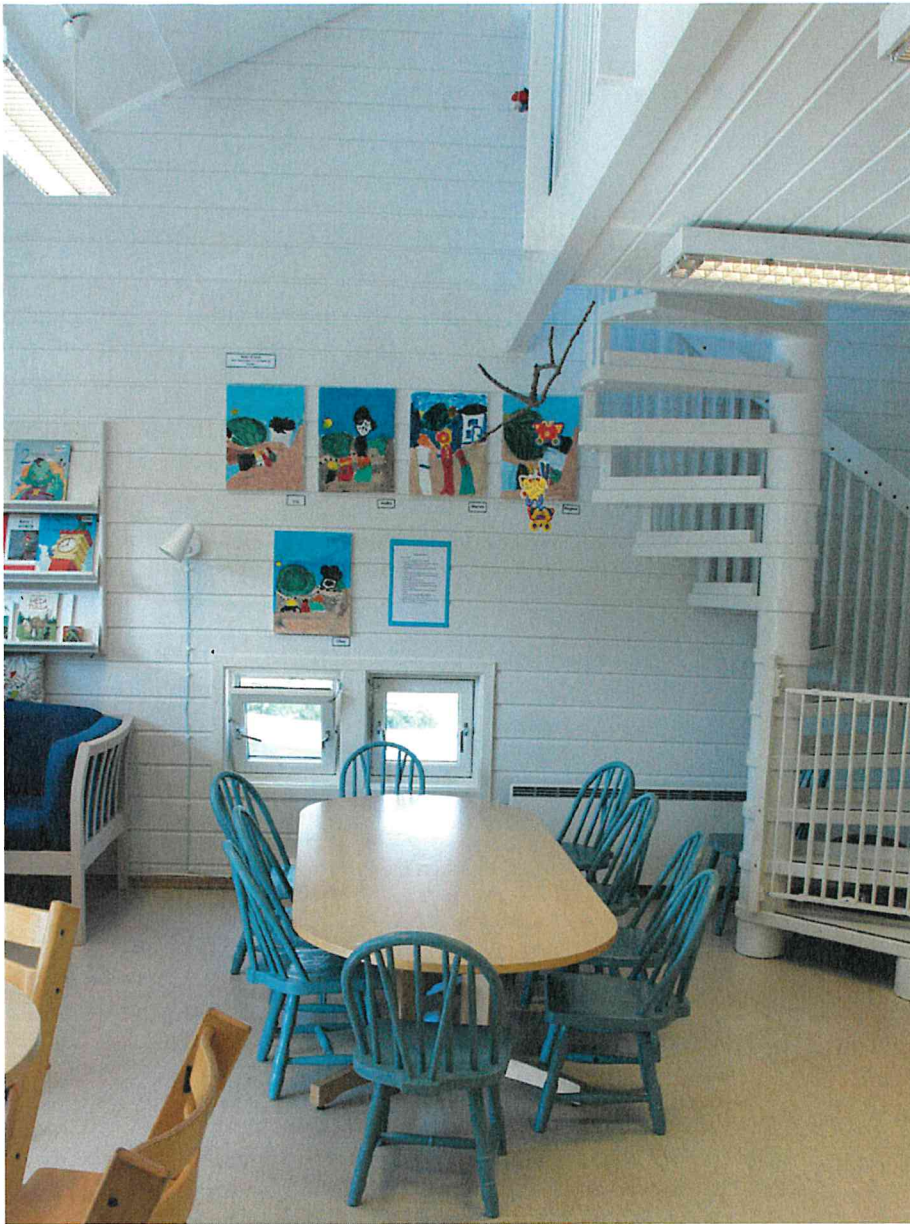
13 barn i alderen 1 - 6 år

Gullgruva:

13 barn i alderen 1 – 6 år

Diamantgrotta:

13 barn i alderen 1 – 6 år





BARNEHAGEN SOM PEDAGOGISK VIRKSOMHET

Omsorg er en forutsetning for barnas trygghet, trivsel og utvikling. I barnehagen skal barna oppleve et stimulerende miljø som støtter opp om deres lyst til å leke, utforske, lære og mestre. Det er viktig at barna får påvirke sin hverdag ut i fra sine forutsetninger. Ved å jobbe med barnehagens satsningsområder ønsker vi at barna skal være rustet til å møte utfordringer.

2.1 DAGSRYTMEN

Hovedmål:

Barna skal lære å bli mest mulig selvstendige og vise hensyn til omgivelsene sine gjennom de forskjellige aktivitetene i dagsrytmen.

2.1.1 ANKOMST

Delmål:

Barna skal lære å:

- hilse på andre barn og voksne*
- svare på spørsmål*

2.1.2 MÅLTIDER

Delmål:

- barna skal hjelpe til med å dekke bord*
- de eldste barna skal hjelpe de yngste under måltidene, med for eksempel å skjenke melk*
- de eldste barna skal oppfordres til å være gode modeller for de som er yngst.*
- barna skal få dekket fysiologiske behov*
- barna skal få være med å avgjøre hvor mye mat de skal spise*
- barna skal lære å takke for maten og rydde bordet etter seg*



2.1.3 RYDDING

Delmål:

Barna skal:

- delta i rydding inne og ute
- sette lekene på bestemte plasser
- lære å ta vare på leker og inventar

2.1.4 PÅKLEDNING/AVKLEDNING

Delmål:

- de yngste barna oppmuntres til å sitte på potte/do før de kler på seg, mens de eldste selv kan få avgjøre om de må på do
- barna skal lære å finne ut hva de skal ta på, ved hjelp av bilder av klær
- de eldste barna skal finne frem klærne sine selv, de yngste skal få være med å finne frem sine klær sammen med en voksen
- alle barna skal kle på seg/ta av seg det de mestrer ut i fra sine forutsetninger
- barna skal lære å rydde på plassene sine
- barna skal lære å be om hjelp på en akseptabel måte

2.1.5 SAMLINGSSTUND

Delmål:

Barna skal lære å:

- rekke opp hånda og vente på tur
- lytte til andre
- stille og svare på spørsmål
- formidle noe i en gruppe (for eksempel å fortelle om egne opplevelser)

2.1.6 HVILE

Delmål:

- de yngste barna skal få sove/hvile i barnehagen utfra behov

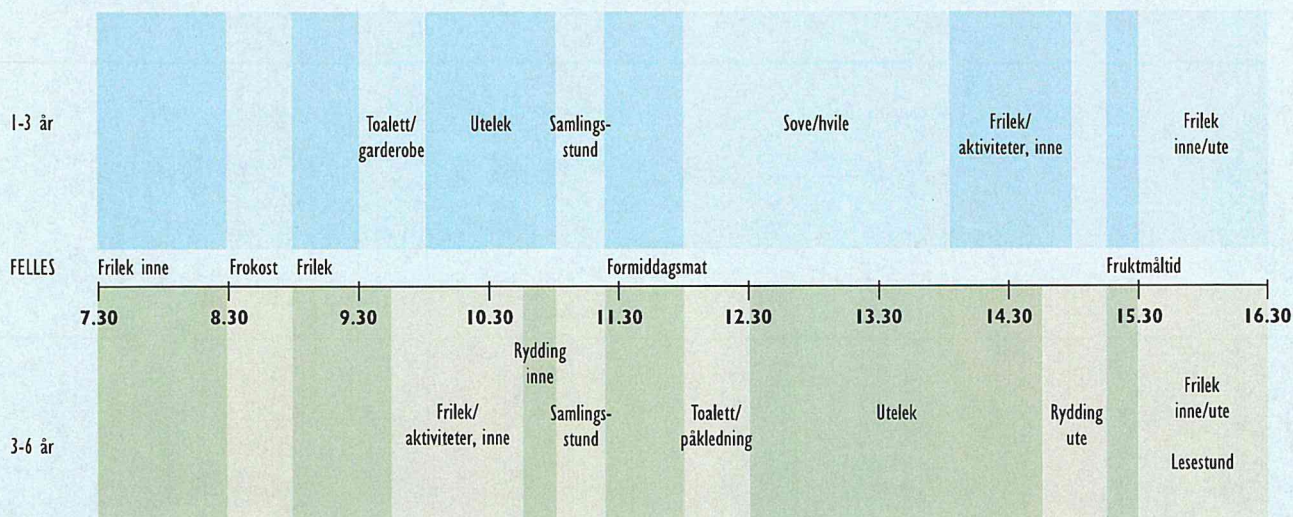
2.1.7 LESING (ETTER FRUKTMÅLTIDET)

Delmål:

Barna skal lære å:

- lytte til det som blir formidlet
- sitte stille under lesingen
- stille spørsmål og komme med kommentarer til det som blir lest

Barnehagens dagsrytme



2.2. BARN MED SPESIELLE BEHOV

Hovedmål:

Barnehagen skal gi barn med spesielle behov et målrettet og tilpasset tilbud, samt sørge for at de blir en integrert del av barnegruppa

Delmål:

- barnehagen skal, i samtykke med barnas foreldre, ta kontakt med hjelpetjenesten, evt. andre instanser i saker hvor det er barn som har behov for særskilt oppfølging
- barnehagen skal i samarbeid med foreldrene søke om spesialpedagogiske midler
- spesialpedagog skal ha hovedansvar for oppfølging i nært samarbeid med det øvrige personalet
- spesialpedagog skal informere og veilede det øvrige personalet
- barnehagen skal søke ekstern veiledning hvis det er behov for spesiell kompetanse
- foreldrene skal være med å planlegge og vurdere det pedagogiske tilbudet som blir gitt
- alle i personalgruppa skal følge de planene som blir satt opp

2.3 ALDERSADEKVATE GRUPPER

Hovedmål:

Barna skal få et pedagogisk tilbud utfra alder og modning i aldersadekvate grupper

Delmål:

- Barna skal:
- få mulighet til å knytte vennskap på tvers av avdelingene
 - ha tilrettelagte aktiviteter tilpasset sin alder
 - jobbe med tema over tid

2.4 OVERGANG BARNEHAGE-SKOLE

Hovedmål:

Barna skal lære å delta og fungere i sosiale samspill, slik at de kan være best mulig rustet til skolestart.

Delmål:

5-åringene skal:

- lære å delta i varierte aktiviteter og oppleve mestring
- lære sosiale ferdigheter, knytte vennskap og føle gruppetilhørighet
- lære å uttrykke seg og hevde sine meninger
- lære om tall og bokstaver og leke med tekst og matematikk
- få uttrykke seg gjennom musikk, drama og forning
- få kjennskap til skolene de skal starte på
- samtale om temaer knyttet til skolestart





2.5 VÅRE SATSNINGSOMRÅDER

2.5.1 SOSIALE FERDIGHETER

For å kunne samspille med andre, trenger alle mennesker å tilegne seg visse ferdigheter. Det er viktig å føle tilhørighet til andre og kunne være med å påvirke. Etablering av sosiale ferdigheter er derfor vårt viktigste satsningsområde. Sosial læring som å vente på tur, lytte og vise hensyn vil ha fokus i alle situasjoner i løpet av barnehagedagen.

Hovedmål:

Etablere gode sosiale ferdigheter, slik at barna lærer å samspille med andre.

Delmål:

Barna skal lære å:

- stille/svare på spørsmål
- lytte til andre
- be om hjelp og gi hjelp
- delta i samtaler

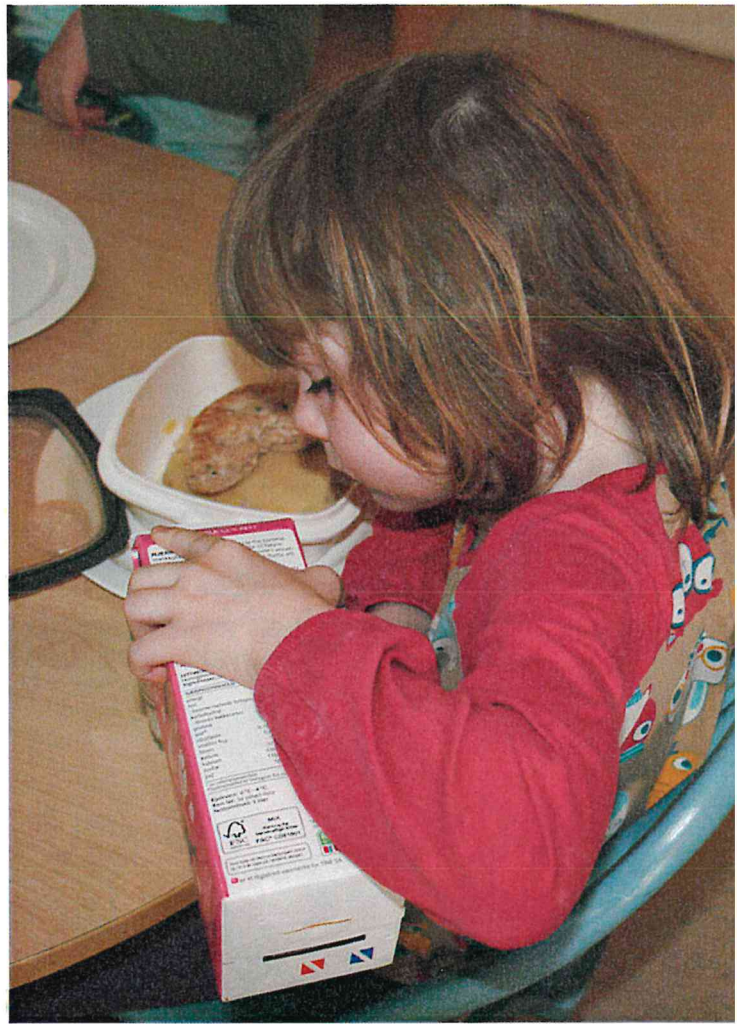
- be om goder (leker, aktiviteter etc.)
- vente på tur
- ta imot beskjeder
- forhandle/inngå kompromiss
- medvirke (være med på å ta avgjørelser)
- takle krav
- si nei på en aksepterende måte
- takke for goder (hjelp, mat, leker etc.)
- gi positiv respons til andre

2.5.2 SPRÅK

Språk og sosiale ferdigheter er nært knyttet til hverandre. Et funksjonelt språk (verbalt og nonverbalt) er en forutsetning for å kunne samspille med andre. Vi ønsker derfor å stimulere alle sidene ved barnas språk og ha stort fokus på at alle skal ha mulighet til å uttrykke seg språklig.

Hovedmål:

Etablere gode språkferdigheter slik at barna kan uttrykke seg på en måte som er forståelig for omgivelsene.



Delmål:

Barna skal lære å:

- imitere lyder og ord
- be om hjelp
- stille/svare på spørsmål
- beskrive ting i omgivelsene (objekter, hendelser, visuelle og auditive inntrykk)
- kjenne igjen symboler som tallsiffer og bokstaver
- gjenfortelle hendelser/beskrive ting som skal skje
- få og gi ros
- følge beskjeder
- lytte til andre

2.5.3 SELVSTENDIGHET

Vi vektlegger at barna skal bli selvstendige og gjennom dette oppleve glede ved å mestre selv. Det er viktig at barna lærer å ta egne avgjørelser. Samtidig skal de lære å mestre rutinesituasjoner som måltid, påkledning og rydding.

Hovedmål:

Barna skal oppmuntres til å ta egne valg og få hjelp til å utvikle ferdigheter i daglige gjøremål.

Delmål:

Barna skal lære å:

- mestre forskjellige oppgaver som å kle på seg, rydde, dekke bord og smøre mat
- ta egne valg og løse konflikter





2.5.4 LEK

Den frie leken, inne og ute, har en stor og viktig plass i vår barnehage. Vi vektlegger at barna skal ha nok tid og rom for å kunne leke. Leken skal være kreativ, lystbetont og fri, og alle skal ha en viktig rolle. Gjennom leken skal barna lære å samspille med andre og oppleve sosial mestring.

Hovedmål:

Alle barna skal skaffe seg lekekamerater, dvs. at de har noen å leke med hver dag.

Delmål:

Barna skal lære å:

- ta i bruk sosiale ferdigheter gjennom leken, for eksempel å be om å få delta, lære å imitere, forhandle/ inngå kompromiss, hevde seg, lytte/svare på spørsmål
- være utholdende i lek, dvs. samme aktivitet over tid
- få et variert lekerepertoar
- finne på lekeaktiviteter selv, og klare å opprettholde leken uten direkte voksendeltakelse

- bruke kroppen sin aktivt (utvikle god motorikk)
- velge hvilken type lek de ønsker å drive med, samtidig må de lære å godta at voksne i enkelte sammenhenger er med på å avgjøre lekevalget

2.6. FAGOMRÅDENE

2.6.1 KOMMUNIKASJON SPRÅK OG TEKST

Hovedmål:

Utvikle god språkkompetanse.

Delmål:

Barna skal:

- bli kjent med rim, regler, fortellinger og eventyr
- oppfordres til å delta i samtaler
- få erfaring med ulike skriftspråkuttrykk, som lekeskrift, tegning og bokstaver



2.6.2 KROPP, BEVEGELSE, MAT OG HELSE

Hovedmål:

Gjennom arbeid med kropp, bevegelse, mat og helse skal barnehagen bidra til at barna får en positiv selvoppfatning, samt utvikle forståelse for at alle er forskjellige.

Delmål:

Barna skal:

- lære å bruke kroppen sin variert, ved å være mye ute i all slags vær og dra på turer i friluftsområder
- få kunnskap om menneskekroppen
- lære om betydningen av gode vaner og sunt kosthold
- lære god håndhygiene

2.6.3 KUNST, KULTUR OG KREATIVITET

Hovedmål:

Alle barna skal få positive opplevelser innenfor kunst, kultur og kreativitet.

Delmål:

Barna skal:

- lære om kunst og kunstnere ved å dra på utstillinger og ved å delta på teater og konserter, bl.a. i barnehagen.
- lære å uttrykke seg gjennom forskjellige formings-teknikker (tegning, maling, tekstilforming, leire m.m.)
- lære sanger og ha sang og musikk som en integrert del av hverdagen
- få erfaring med å uttrykke seg gjennom drama og teater



2.6.4 NATUR, MILJØ OG TEKNOLOGI

Hovedmål:

Barna skal lære om hvordan naturen fungerer og hvordan vi best mulig kan ta vare på den gjennom aktiv bruk av barnehagens uteområde og andre friluftsområder.

Barna skal få erfare hvordan teknikk kan brukes i lek og hverdagsliv.

Delmål:

Barna skal:

- lære om hva som foregår i naturen i de ulike årstidene
- bli kjent med naturens grunnelementer
- lære om ulike dyr, fugler og vekster
- lære å bruke ulike digitale verktøy

2.6.5 ETIKK, RELIGION OG FILOSOFI

Hovedmål:

Barna skal få erfare at grunnleggende spørsmål er vesentlige, ved at det gis anledning og ro til undring, samtale og fortelling.

Delmål:

Barna skal:

- lære allment anerkjente regler/verdier som samfunnet vårt bygger på (solidaritet og anerkjennelse)
- lære at vi har like rettigheter uavhengig av kjønn
- lære at alle har rett til å være med og påvirke omgivelsene sine gjennom deltakelse i fellesskapet
- lære og akseptere at det finnes forskjellige måter å leve på, og at alle skal ha lik rett til å velge sin egen tro eller sine egne leveregler
- lære om norske tradisjoner bl.a. knyttet til jul og påske

I.8 PERSONALET

Ved hver avdeling er det en grunnbemanning på 3 fulle stillinger:

- 1 pedagogisk leder
- 1 barnehagelærer
- 1 assistent

PERSONALET FOR ØVRIG:

Styrer i 100 % stilling

Vaktmester tilkalles ved behov.

Renhold er satt bort til rengjøringsbyrå.

Barnehagelærerne har 4 timers ubundet arbeidstid per uke. Spesialpedagoger vil bli tilknyttet barnehagen etter behov. Det er faste vikarer som settes inn i arbeid ved fravær.

I.9 SAMARBEIDSPARTNERE

Vår barnehage fungerer som en bedriftsbarnehage, og har barn ifra ulike bydeler. Våre samarbeidspartnere som helsesøster, Barne- og familietjenesten, skoler o.l. sees i sammenheng med barnas bopel.

I.9.1 TRONDHEIM KOMMUNE

Det sendes inn årsmelding hvert år som danner grunnlaget for å motta tilskudd til drift av barnehagen. Barnehagen sender melding til oppvekstkontoret om behov for spesialpedagogiske ressurser.

I.9.2 DMMH – DRONNING MAUDS MINNE HØGSKOLE FOR BARNEHAGELÆRER- UTDANNING

Barnehagen har pr. 1. august 2003 inngått en avtale med DMMH om praksisopplæring i barnehagelærerutdanningen. Barnehagens eier stiller til rådighet kvalifisert personale for praksisopplæringen og ser til at det er kontinuitet blant disse.



I.9.3 SKOLER

I forhold til barn med spesielle behov, kan barnehagen med samtykke fra foreldrene, ta kontakt og samarbeide med skolen. Barnehagen skal samarbeide med de skolene barna skal starte på, det siste året før skolestart.



I.4 BARNEHAGENS FYSISKE MILJØ

Inne:

Barnehagen har tre avdelinger som alle er lyse og innbydende. Avdelingene har små og store rom med et godt utvalg av leker og materiell tilgjengelig for barna. Rommene gir mulighet til varierte aktiviteter. Midt i huset er det et felles kjøkken som benyttes av alle avdelingene.

Ute:

Barnehagen ligger skjermet for trafikk og støy. Uteområdet er stort og gir rike muligheter for allsidig utfoldelse. Området er kupert med gressplen, asfalterte sykkelstier og bakker. På lekeklassen har vi klatretrær, grillhytte, lekehus og flere lekeapparater. I tillegg har uteområdet blomsterbed, bærbusker og frukttrær. Like utenfor barnehagen har Trondheim kommune anlagt en liten fotballplass (friareal) som benyttes av vår barnehage og nabobarnehagen.

I.5 NÆRMILJØET

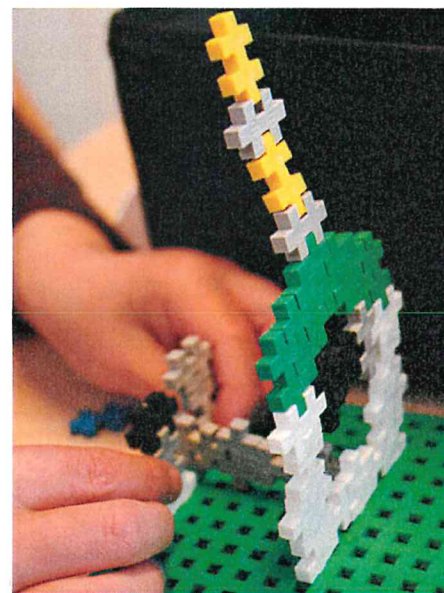
Vår nærmeste nabo i sør er Regnbuen barnehage. Nærmiljøet består bl.a. av villabebyggelse, Høgskoleparken, Nissekollen og Berg Prestegård. Estenstadmarka ligger ca. 10 minutters busstur fra barnehagen, og for de eldste barna er det gangavstand til Trondheim sentrum. Det er flere holdeplasser like ved barnehagen.

I.6 PLANLEGGINGSDAGER

Barnehagen har 5 planleggingsdager i løpet av året hvor barnehagen holdes stengt.

I.7 FERIER/FRIDAGER

Barnehagen er stengt fra og med 24. desember til og med 1. januar, og fra og med palmesøndag til og med 2. påskedag. Barnehagen er ellers stengt alle offentlige høytidsdager. Fra medio juni til medio august avvikles ferien. I denne perioden skal barn og ansatte ha ferie i minst 4 uker, hvor minst tre må være sammenhengende. Barnehagen er stengt de to siste ukene av juli. Det settes opp ferielister i barnehagen.



2.6.6 NÆRMILJØ OG SAMFUNN

Hovedmål:

Barna skal få kunnskap om samfunnet de lever i, og lære om sin egen og andres kulturer.

Delmål:

Barna skal:

- få kjennskap til egen og hverandres familie og ulike familietyper
- bli kjent med barnehagens nærmiljø og byen vår
- lære om ulike tradisjoner og levesett i nærmiljøet og landet for øvrig
- lære om den samiske kulturen og de kulturer som til enhver tid er representert i barnehagen

2.6.7 ANTALL, ROM OG FORM

Hovedmål:

Barna skal få erfaring og kunnskap om ulike matematiske begreper.

Delmål:

Barna skal:

- få leke med og lære om tall, former, mengde og ulike størrelser
- få lære om rom og tid





SAMARBEID MELLOM HJEM OG BARNEHAGE

Hovedmål:

Foreldre og personale skal utvikle et godt samarbeid, hvor foreldrenes innspill skal ha stor betydning og hvor det enkelte barns behov skal stå i sentrum.

3.1 OPPSTART

Delmål:

Personalet skal:

- ta imot foreldre og barn på en imøtekommende og hyggelig måte, for å skape tillit og trygghet
- være fleksibel på hvor lang tid som skal brukes på tilvenningen
- gi tilstrekkelig informasjon både om det pedagogiske innholdet i barnehagen og praktiske spørsmål
- involvere de andre barna på avdelingene i tilvenningen av nye barn

3.2 DAGLIG KONTAKT/KOMMUNIKASJON

Delmål:

Personalet skal:

- være lyttende og positiv til foreldrenes innspill og ønsker
- utveksle informasjon som har betydning for barnet, ved levering og henting

3.3 FORELDREMØTER

Delmål:

Personalet skal:

- gi informasjon om, samt vurdere og drøfte med foreldrene barnehagens og avdelingenes pedagogiske tilbud
- tilby forelesninger om ulike pedagogiske tema, hvor det leies inn eksterne forelesere



3.4 FORELDRESAMTALER

Delmål:

Personalet skal:

- informere om og drøfte med foreldrene det pedagogiske innholdet som barnehagen tilbyr
- gi foreldrene rom for innspill og mulighet til å påvirke det pedagogiske innholdet

3.5 SAMMENKOMSTER

Delmål:

Personalet skal:

- utvikle et godt samarbeid med foreldre gjennom å planlegge felles arrangement som sommerfest og høstfest

3.6 SKRIFTLIG INFORMASJON

Delmål:

Personalet skal:

- gi foreldrene innsyn i det pedagogiske tilbudet som blir tilbudt gjennom skriftlige planer, vurderinger og oppslag på foreldretavle

3.7 FORELDREMEDVIRKNING I PLANLEGGING/VURDERINGSARBEID

Delmål:

Personalet skal:

- gi foreldrene mulighet til å delta i planleggings- og vurderingsarbeid.



PERSONALET

Hovedmål:

Personalet skal etablere et godt samarbeid slik at virksomheten blir mest mulig profesjonell. For at samarbeidet mellom personalet skal fungere, er det viktig at hver enkelt skal kunne påvirke sin egen arbeidssituasjon. Personalet må motiveres til å oppdatere seg faglig gjennom kurs og annen kompetanseheving.

4.1 PEDAGOGISKE RETNINGSLINJER/ KOMMUNIKASJON

4.1.1 I FORHOLD TIL BARN

Delmål:

Personalet skal:

- være konsekvent og følge opp spesielle metoder i forhold til enkeltbarn og barnegruppa
- være gode imitasjonsmodeller for barna
- gi barna mye positiv respons på positiv atferd
- motivere barna til å mestre ting og ta egne avgjørelser gjennom å være avventende, og gi få instruksjoner
- gi respons når barna ber om hjelp (f. eks gi hjelp, oppfordre barna til å mestre selv)
- være positiv og bekræftende kommunikasjon med barna

4.1.2 I FORHOLD TIL PERSONALET

Delmål:

Personalet skal:

- ta opp ting i rette fora, som f. eks avdelingsmøter, personalmøter og medarbeidersamtaler
- være lojale i forhold til vedtak som blir fattet
- være fleksible og tilby hverandre hjelp
- være positive til initiativ og engasjement
- fokusere på problemløsninger fremfor problemer
- gi direkte positiv respons til hverandre, både spontant, på avdelingsmøter og under medarbeider-samtaler

4.1.3 I FORHOLD TIL FORELDRE

Delmål:

Personalet skal:

- lytte til og følge opp ønsker og behov fra foreldrene
- være imøtekommende og fleksible i forhold til foreldrene innenfor de rammebetingelser som til enhver tid gjelder
- gi foreldrene tilbakemelding angående oppdrager-spørsmål hvis ønskelig

4.2 PLANLEGGINGSARBEID

Delmål:

Personalet skal:

- samarbeide om planer (årsplan, månedsplan, ukeplan etc.)
- planlegge og gjennomføre felles arrangementer
- samarbeide om innhold i planene
- følge de planer som er utarbeidet

4.3 VURDERINGSARBEID

Delmål:

Personalet skal:

- ukentlig vurdere det pedagogiske arbeidet
- gi ut skriftlig oppsummering hver måned

4.4 MØTER OG PLANLEGGINGSDAGER

Delmål:

Personalet skal:

- lage planer og vurdere det pedagogiske arbeidet i forhold til barnegruppa og enkeltbarn
- vurdere personal -og foreldresamarbeid
- ha faglige diskusjoner om ulike pedagogiske spørsmål
- forberede og gjennomføre faglige presentasjoner for hverandre
- diskutere og utvikle barnehagens planer for helse, miljø og sikkerhet

4.5 INTERESSEGRUPPER

Delmål:

Personalet skal:

- få mulighet å jobbe sammen i grupper og fordype seg i fagområder de har spesiell interesse for



4.6 MEDARBEIDERSAMTALER

Delmål:

Personalet skal:

- ha samtaler med daglig leder annen hvert år hvor hver enkelt medarbeider kan diskutere sin egen arbeidssituasjon og sette opp mål for videre faglig utvikling

4.7 KOMPETANSEHEVING/KURS

Delmål:

Personalet skal:

- ha mulighet til faglig fordypning og utvikling
- gjennom faglig fornying, være med å heve kompetansen i barnehagen generelt

4.8 OBSERVASJON

Delmål:

Personalet skal:

- utføre formelle og uformelle observasjoner av hvert barn i løpet av barnehageåret
- gjennomføre hyppigere observasjoner ved spesielle behov
- utarbeide observasjonsskjema som er funksjonelle for vår barnehage

4.9 NYANSATTE/STUDENTER

Delmål:

Personalet skal:

- gi informasjon om planer, rutiner og sikkerhet i løpet av den første uka studenter/nyansatte er i barnehagen
- være imøtekommende og inkluderende i forhold til nyansatte og studenter

4.10 HELSE-MILJØ-SIKKERHET (HMS)

Delmål:

Personalet skal:

- ha et målrettet HMS arbeid, med konkrete planer utarbeidet i samarbeid med verneombud
- vurdere HMS arbeidet jevnlig på møter og planleggingsdager

4.11 TILLITSVALGTE

Delmål:

Personalet skal:

- velge tillitsvalgte som skal ivareta de ulike yrkesgruppernes rettigheter

